

Zenographic's ZScript User's Guide

© Copyright Zenographics, Inc., 1996, 1997, 1998. All rights reserved.

Zenographics, Inc.

111 Innovation Drive, Suite 200

Irvine, California 92612 U.S.A.

Information in this manual is subject to change without notice and does not represent a commitment on the part of Zenographics. The software described in this manual is furnished under a license agreement and may be used or copied only in accordance with the terms of the agreement.

PageWorks is a trademark of Minolta in the U.S. and Canada.

PagePro is a trademark of Minolta in Europe, Japan and Asia.

Minolta is a registered trademark of MINOLTA CO., LTD.

ZScript are registered trademarks of Zenographics, Inc. PostScript and Adobe Type Manager are registered trademarks of Adobe Systems, Inc. All other trademarks used herein are used in an editorial fashion and are the properties of their respective owners.

Introduction

Since this manual covers two versions of Windows 95 and NT 4.0 - these icons are used wherever a series of instructions is version-specific. This allows you to go directly to the applicable instructions.



On-line services

The very latest information on SuperPrint can be found in these cyber-space locations:

- The World Wide Web: <http://www.zeno.com>
- CompuServe: Go ZENO

PostScript printing

Common questions about PostScript

What is PostScript?

PostScript is a programming language, created by Adobe Systems, that is devoted to describing a page layout. A page layout description can include text and font information, graphics, bitmaps, and special instructions for placing and manipulating these elements. To print using PostScript, you must have a printer driver that creates the PostScript code, an interpreter that translates the code, and a rasterizer that images the page elements from the interpreted data.

Encapsulated PostScript (EPS) is a subset of PostScript typically used for clip art that can be placed within another document.

When do you need PostScript?

1. If you are using an EPS file in a document, or if you are using some other PostScript element in your page (such as CorelDRAW's PostScript fill patterns), you must use a PostScript interpreter when you print.
2. You can also use PostScript to transmit page descriptions to other sites for imaging (for example, a service bureau with a Linotronic imagesetter). PostScript is the standard for this kind of device-independent exchange of page description files.
3. If you are using a Windows application that does not recognize the efficient capabilities of Color PageWorks/Pro L driver, your job may go faster and use less disk space if you print it using PostScript. An example of this is an application that insists on scaling a bitmap to printer resolution before sending it to a non-PostScript printer.

If you don't fit into any of the above scenarios, chances are you don't need PostScript!

When do you need Masquerade?

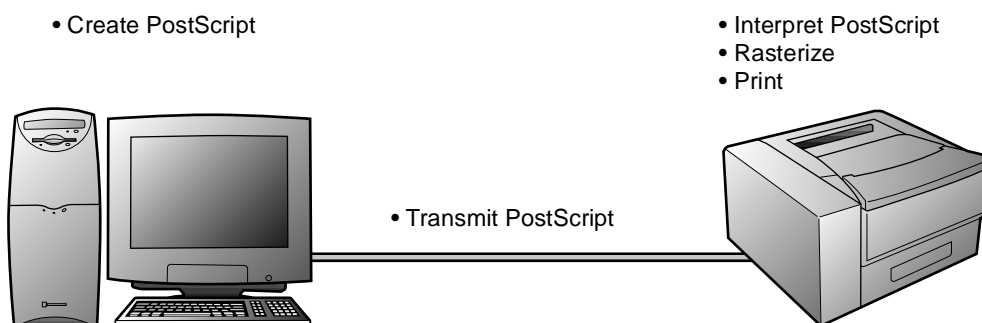
If you are printing from a Windows application, and either #1 or #3 from the above list is true, then you should run Masquerade. It will create a new PostScript printer driver with all the attributes of your target, non-PostScript device. It also implements automatic redirection of the PostScript data so Zenographic's ZScript filter can process the job and sent it to your target printer. Using Masquerade is explained under "How to use Masquerade" later in this manual.

If #1 and #3 are not true, you probably don't need Masquerade.

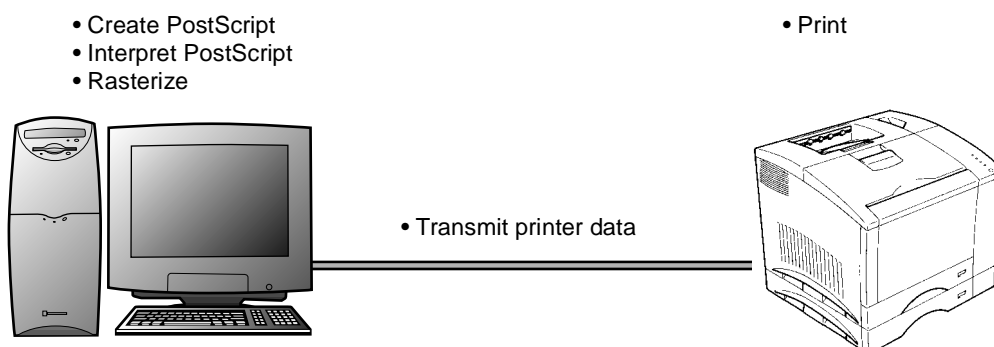
How does Color PageWorks/Pro L let you use PostScript?

The most common implementation of PostScript is to have both the interpreter and rasterizer built into the printer. Unfortunately, that requires considerable memory and processing power to be resident in the printer where they're used only during printing.

With PostScript-equipped printer



With ZScript



The Minolta Color PageWorks/Pro L ZScript PostScript filter works with the memory and processor you already have - the power that's already in your computer.

Printing with PostScript

Printing PostScript from a Windows application

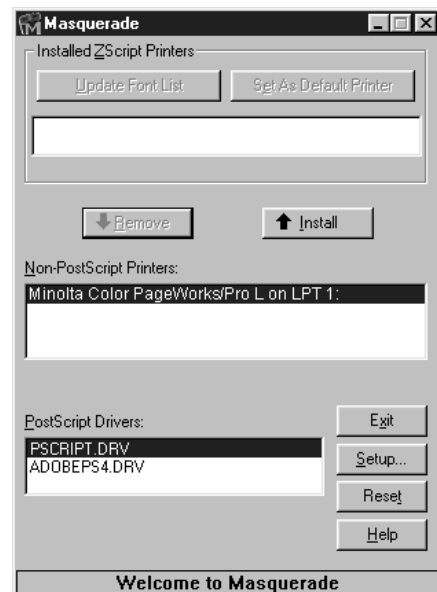
If you fall into categories 1 or 3 described earlier under “When do you need PostScript?”, you should use the Masquerade utility to create a special PostScript driver for your particular printer.

Masquerade adds a new printer to your Windows configuration. This printer uses the PostScript language, but reports to the printing application all the attributes of your physical printer (resolution, paper sizes, etc.). Furthermore, when you print to this new PostScript printer, Masquerade sets your system to automatically route the PostScript output to your non-PostScript printer’s queue so the ZScript filter can process the job.

How to use Masquerade

1. Open Masquerade by double clicking its icon in the **Minolta Printer Utilities** group.
2. Choose a PostScript driver (PSCRIPT.DLL).
3. Choose Minolta Color PageWorks/Pro L. This is the “target printer” - the printer on which you want to print the PostScript jobs.
4. Click **Install**.

The new printer that’s added to your system shows up under **Installed ZScript Printers**. It will also appear in the list of available printers in your Printers folder (Windows 95 or NT 4.0), and most applications’ **Printer Setup**. Any time you need to print PostScript content from a Windows application, just choose this driver.



Driver settings

The Masquerade-generated PostScript drivers should have the following settings to optimize performance.



When printing to a Masquerade-generated printer in Windows 95, you'll get optimum speed and quality if you disable font downloading within the PostScript data stream. This means that the font is requested by name only, reducing file sizes and processing time. To suppress downloading:

1. Access the printer setup for the Masquerade-generated printer. (Right click the printer's icon in the Printers folder and choose **Properties**.)
2. On the **Fonts** tab, click **Send Fonts As....**
3. Change Send TrueType fonts as: to Don't Send.
4. Change Send PostScript fonts as: to Don't Send.
5. Click **OK**.
6. Back on the **Fonts** tab, click **Edit the Table....**
7. Change all fonts to "Don't Send".



Both versions of Windows NT handle PostScript fonts differently than other versions of Windows. There is no need for a Type 1 font handler such as Adobe Type Manager in Windows NT - the **Fonts** utility in the Windows NT Control Panel can install Type 1 fonts directly. This utility also creates equivalent TrueType outlines for use on the screen and with non-PostScript printers. These TrueType equivalents are high-quality translations of the original outlines. In fact, if you have no other need for the Type 1 outlines (for example, if you do not plan to create PostScript files for processing on another computer or RIP), you might consider installing only the TrueType translations without the corresponding Type 1 outlines. This can save disk space and speed up font handling with very good quality results.

When adding a Masquerade-generated driver to Windows NT, you do not need to make any changes in the printer setup; it should work optimally with the default settings.

The Windows NT PostScript driver handles the basic PostScript plus fonts differently than other typefaces.

Zenographic's ZScript

Hinweise für den Benutzer

© Copyright Zenographics, Inc., 1996, 1997, 1998. Alle Rechte vorbehalten.

Zenographics, Inc.

111 Innovation Drive, Suite 200

Irvine, California 92612 U.S.A.

Die Informationen in diesem Handbuch können ohne vorherige Ankündigung geändert werden und stellen keine Verpflichtungen für Zenographics dar. Die in diesem Handbuch beschriebene Software wird über eine Lizenzvereinbarung zur Verfügung gestellt und darf nur gemäß den Bedingungen dieser Vereinbarung verwendet oder kopiert werden.

PageWorks ist eine Marke von Minolta in den U.S.A. und Kanada.

PagePro ist eine eingetragene Marke von Minolta in Europa, Japan und Asien.

Minolta ist eine eingetragene Marke der Minolta Co., Ltd.

ZScript ist eine eingetragene Marken von Zenographics, Inc. PostScript und Adobe Type Manager sind eingetragene Marken von Adobe Systems, Inc. Alle hier verwendeten anderen Marken werden redaktionell verwendet und sind Eigentum der jeweiligen Firmen.

Einführung

Da dieses Handbuch sowohl die Version für Windows 95 als auch für Windows NT 4.0 behandelt, werden diese Symbole bei jenen Anweisungen angezeigt, die nur für eine der beiden Versionen gelten. Dadurch können Sie auf einen Blick feststellen, welche Anweisungen Sie befolgen müssen.



Online-Dienste

Hier finden Sie die allerneuesten Informationen über SuperPrint im Internet:

- World Wide Web: <http://www.zeno.com>
- CompuServe: Go ZENO

Drucken mit PostScript

Allgemeine Fragen zu PostScript

Was ist PostScript?

PostScript ist eine von Adobe Systems entwickelte Programmiersprache zur Beschreibung von Seitenlayouts. Eine Seitenlayoutbeschreibung kann Text- und Schriftartinformationen, Grafiken, Bitmaps sowie spezielle Befehle zur Position und Bearbeitung dieser Elemente enthalten. Um mit PostScript zu drucken, müssen Sie über einen Druckertreiber zum Erstellen des PostScript-Codes, einen Interpreter zum Übersetzen des erzeugten Codes sowie über eine Rasterfunktion verfügen, um aus den übersetzten Daten ein Bild zu erstellen.

Encapsulated PostScript (EPS) ist eine Unterfunktion von PostScript, die normalerweise für Clip Art zum Einfügen in ein anderes Dokument verwendet wird.

Wann brauchen Sie PostScript?

1. Wenn Sie in einem Dokument eine EPS-Datei verwenden, oder wenn Sie ein anderes PostScript-Element auf Ihrer Seite verwenden (wie etwa PostScript-Füllmuster von Corel DRAW), benötigen Sie beim Drucken einen PostScript-Interpreter.
2. Sie können PostScript auch verwenden, um Seitenbeschreibungen an andere Unternehmen, die im Bereich der Bildverarbeitung tätig sind, zu übertragen (beispielsweise ein Servicebüro zur Weiterverarbeitung mit einem Linotronic-Belichter). PostScript ist die Standardsprache für diese Art von geräteunabhängigem Austausch von Seitenbeschreibungsdateien.
3. Wenn Sie mit einer Windows-Anwendung arbeiten, die die besonderen Leistungsmerkmale des Treibers Color PageWorks/Pro L nicht optimal nutzen kann, wird ihr Druckauftrag möglicherweise schneller und unter Verwendung von weniger Festplattenspeicher ausgeführt, wenn Sie beim Drucken PostScript verwenden. Ein Beispiel hierfür ist eine Anwendung, die Bitmaps automatisch an die Auflösung Ihres Druckers anpaßt, bevor sie sie an einen Drucker sendet, der kein PostScript unterstützt.

Wenn die oben genannten Beispiele auf Sie nicht zutreffen, benötigen Sie möglicherweise kein PostScript.

Wann benötigen Sie Masquerade?

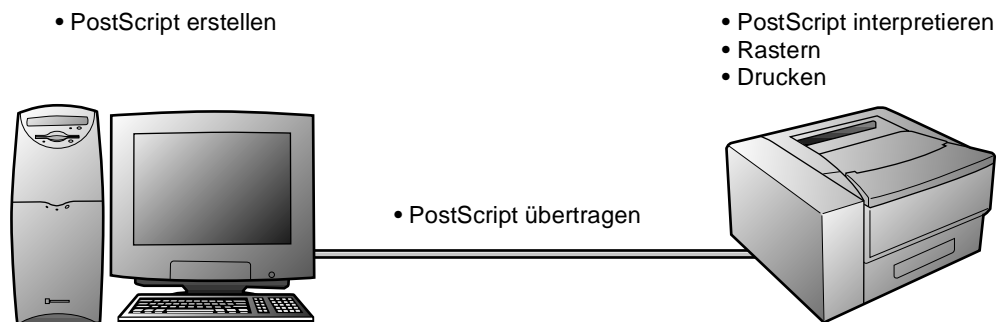
Wenn Sie von einer Windows-Anwendung aus drucken und entweder Punkt 1 oder Punkt 3 im vorhergehenden Absatz auf Sie zutreffen, sollten Sie Masquerade ausführen. Masquerade erstellt einen neuen PostScript-Druckertreiber mit allen Eigenschaften des Zieldruckers ohne PostScript. Darüber hinaus werden die PostScript-Daten automatisch umgeleitet, so daß der ZScript-Filter von Zenographics den Auftrag verarbeiten und an den Zieldrucker senden kann. Die Verwendung von Masquerade wird unter "Verwendung von Masquerade" weiter hinten in dieser Hilfe beschrieben.

Wenn die Punkte 1 und 3 nicht zutreffen, benötigen Sie möglicherweise kein Masquerade.

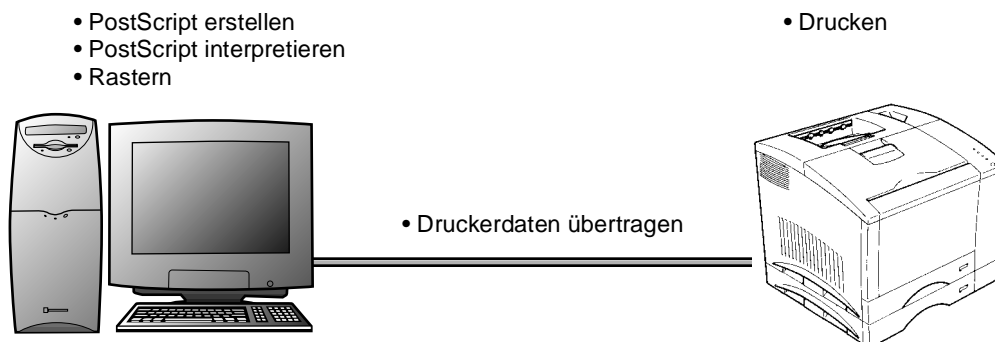
Wie können Sie mit Color PageWorks/Pro L PostScript verwenden?

Normalerweise erfolgt das Interpretieren und Rastern von PostScript im Drucker. Leider ist es hierfür erforderlich, daß der Drucker über den entsprechenden Speicher und den für die Verarbeitung der Druckdaten nötigen Prozessor verfügt.

Bei Verwendung eines PostScript-Druckers



Bei Verwendung von ZScript



Der ZScript PostScript-Filter für Minolta Color PageWorks/Pro L verwendet den Speicher und den Prozessor in Ihrem PC - Sie können also einfach die Rechenleistung Ihres Computers für das Drucken nutzen.

Drucken mit PostScript

Drucken mit PostScript von Windows-Anwendungen aus

Wenn die zuvor im Abschnitt “Wann benötigen Sie PostScript?” beschriebenen Punkte 1 oder 3 auf Sie zutreffen, sollten Sie Masquerade verwenden, um einen PostScript-Treiber speziell für Ihren Drucker zu erstellen.

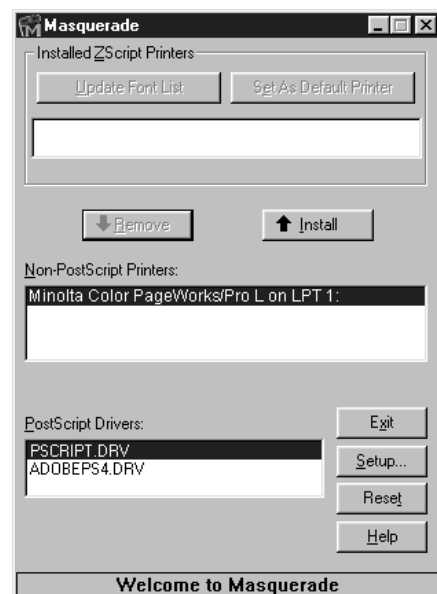
Masquerade fügt zu Ihrer Windows-Konfiguration einen weiteren Drucker hinzu. Dieser Drucker verwendet PostScript, gibt aber an das von Ihnen verwendete Windows-Programm alle Eigenschaften Ihres physischen Druckers weiter (Auflösung, Papierformat usw.).

Wenn Sie den Druckauftrag an diesen neuen PostScript-Drucker senden, stellt Masquerade Ihr System so ein, daß die PostScript-Ausgabe automatisch in die normale Warteschlange für Ihren Drucker geleitet wird, damit der ZScript-Filter den Auftrag verarbeiten kann.

Verwendung von Masquerade

1. Öffnen Sie Masquerade, indem Sie auf das entsprechende Symbol in der Gruppe **Minolta Color PageWrks/Pro L** klicken.
2. Wählen Sie einen PostScript-Treiber aus (PSCRIPT.DLL)
3. Wählen Sie Minolta Color PageWorks/Pro L. Dies ist der “Zildrucker”, d.h der Drucker, mit dem Sie die PostScript-Aufträge ausdrucken möchten.
4. Klicken Sie auf **Install**.

Der neue Drucker, der zu Ihrem System hinzugefügt wurde, wird unter **Installed ZScript Printers** angezeigt. Er wird außerdem in der Liste der verfügbaren Drucker im Druckerordner (Windows 95 oder Windows NT) und bei den meisten Anwendungen unter dem Menüpunkt **Drucker einrichten** angezeigt. Sobald Sie ein PostScript-Dokument von einer Windows-Anwendung aus drucken müssen, brauchen Sie einfach nur diesen Treiber auszuwählen.



Treibereinstellungen

Für die von Masquerade erstellten PostScript-Treiber sollten Sie die folgenden Einstellungen festlegen, um eine optimale Leistung zu erzielen.



Wenn Sie mit einem von Masquerade erstellten Drucker unter Windows 95 drucken, erzielen Sie optimale Geschwindigkeit und Qualität, wenn Sie für das Übertragen der PostScript-Daten das Herunterladen von Schriftarten deaktivieren. Dies bedeutet, daß die Schrift nur nach Name angefordert wird, was Dateigrößen und Verarbeitungszeiten verringert. So verhindern Sie das Herunterladen:

1. Öffnen Sie das Dialogfeld für die Druckereinrichtung für den von Masquerade generierten Drucker. (Klicken Sie mit der rechten Maustaste auf das Druckersymbol im Druckerordner, und wählen Sie **Eigenschaften**.)
2. Klicken Sie auf der Registerkarte **Fonts** auf **Send Fonts As....**
3. Ändern Sie die Einstellung Send TrueType Fonts As: in Don't Send.
4. Ändern Sie die Einstellung Send PostScript Fonts As: in Don't Send.
5. Klicken Sie auf **OK**.
6. Nachdem Sie zur Registerkarte **Fonts** zurückgekehrt sind, klicken Sie auf **Edit the table....**
7. Ändern Sie alle Schriftarten-Einstellungen in "Don't Send".



Die beiden Versionen von Windows NT verarbeiten die PostScript-Schriften anders als die anderen Versionen von Windows. Unter Windows NT benötigen Sie keine Programme zur Schriftverwaltung für Type 1-Schriften wie etwa den Adobe Type Manager. Über den Ordner **Schriftarten** in der Systemsteuerung von Windows NT können die Type 1-Schriftarten direkt installiert werden. Es werden ebenfalls entsprechende TrueType-Konturschriften zur Verwendung auf dem Bildschirm und für Drucker ohne PostScript erstellt. Diese TrueType-Entsprechungen sind qualitativ hochwertige Übersetzungen der ursprünglichen Konturen. Wenn Sie also keine andere Verwendung für die Typ 1-Schriften haben (falls Sie beispielsweise keine PostScript-Dateien zur Verarbeitung auf einem anderen Computer oder zum Rastern (RIP) erstellen möchten), dann könnten Sie einfach die TrueType-Übersetzungen ohne die dazugehörigen Typ 1-Konturen installieren. Dadurch kann Platz auf der Festplatte eingespart werden und eine schnelle Verarbeitung der Schriften mit qualitativ guten Ergebnissen erzielt werden.

Wenn Sie einen von Masquerade generierten Treiber zu Windows NT hinzufügen, müssen Sie keine Änderungen in der Druckereinrichtung vornehmen, da dieser Treiber optimal mit den Standardeinstellungen arbeitet.

Der Windows NT PostScript-Treiber verarbeitet die grundlegenden PostScript Befehle und Schriften anders als andere Schriftarten.

Manuel de l'utilisateur ZScript de Zenographics

© Copyright Zenographics, Inc., 1996, 1997, 1998. Tous droits réservés.

Zenographics, Inc.

111 Innovation Drive, Suite 200

Irvine, California 92612 U.S.A.

Les informations qui figurent dans ce manuel peuvent faire l'objet de modifications sans préavis et ne constituent pas un engagement de la part de Zenographics. Le logiciel décrit dans ce manuel est fourni en accord avec un contrat de licence et ne peut être utilisé ou copié qu'en conformité avec les conditions de ce contrat.

PageWorks est une appellation commerciale de Minolta aux États-Unis et au Canada.

PagePro est une appellation commerciale de Minolta en Europe, au Japon et en Asie.

Minolta est une marque déposée de Minolta Co., Ltd.

ZScript est une marque déposée de Zenographics, Inc. PostScript et Adobe Type Manager sont des marques déposées de Adobe Systems, Inc. Toutes les autres appellations commerciales mentionnées ici sont utilisées pour les besoins du texte et sont la propriété de leur propriétaire respectif.

Introduction

Ce manuel couvre deux versions de Windows 95 et NT 4.0. Chaque fois qu'une série d'instructions se rapporte à une de ces versions, l'icône correspondante a été utilisée. Ce procédé permet de se reporter directement aux instructions concernées.



Services en ligne

Vous trouverez les toutes dernières informations relatives à SuperPrint sur les sites suivants du cyberspace :

- Sur le Web : <http://www.zeno.com>
- Via CompuServe : Go ZENO

Impression en PostScript

Questions habituelles concernant PostScript

Qu'est-ce que PostScript?

PostScript est un langage de programmation, créé par Adobe Systems, destiné à décrire la mise en page. Une mise en page peut inclure des informations sur le texte et la police, les graphiques, les modes points (bitmaps) et des instructions spéciales sur le positionnement et la manipulation de ces éléments. Pour imprimer à l'aide de PostScript, vous devez avoir un pilote d'imprimante qui crée le code PostScript, un interprète qui traduit le code et une trame qui met en image les éléments de la page à partir des données interprétées.

Le PostScript encapsulé (EPS) est un sous-élément de PostScript généralement utilisé pour les clips qui peuvent être insérés dans un autre document.

Quand avez-vous besoin de PostScript?

1. Si vous utilisez un fichier EPS dans un document ou si vous utilisez un autre élément PostScript sur votre page (tels que les motifs de remplissage PostScript de CorelDRAW), vous devez utiliser un interprète PostScript lors de l'impression.
2. Vous pouvez également utiliser PostScript pour transmettre des descriptions de page sur d'autres sites pour l'imagerie (par exemple, un bureau de service avec un positionneur d'image Linotronic). PostScript représente la norme pour ce genre de méthode d'échange de fichiers de description de pages, non tributaire du type d'unité.
3. Si vous utilisez une application Windows qui ne reconnaît pas les fonctionnalités performantes du pilote Color PageWorks/Pro L, vous pouvez travailler plus vite et utiliser moins d'espace disque si vous imprimez à l'aide de PostScript, par exemple lorsqu'une application met un mode point (bitmap) à l'échelle de la résolution d'imprimante avant de l'envoyer vers une imprimante non PostScript.

Si aucun des scénarios ci-dessus ne vous concerne, il y a des chances pour que vous n'ayez pas besoin de PostScript!

Quand avez-vous besoin de Masquerade?

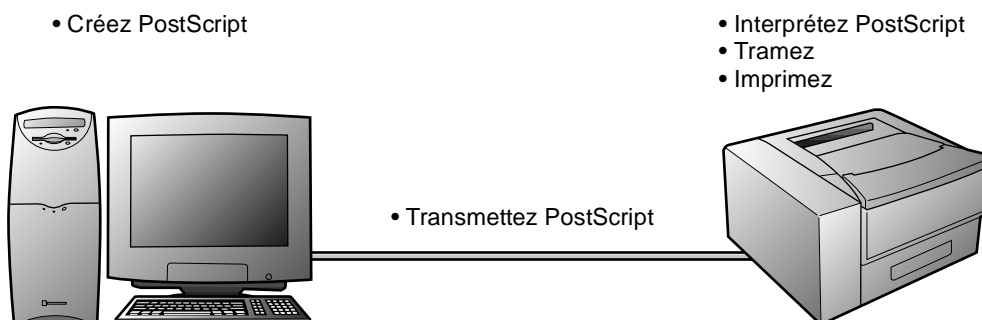
Si vous imprimez à partir d'une application Windows et si, dans la liste précédente, le cas numéro 1 ou numéro 3 est vrai, alors vous devez utiliser Masquerade. Il créera un nouveau pilote d'imprimante PostScript avec tous les attributs de votre appareil cible, non PostScript. Il applique également le réacheminement automatique des données PostScript; le filtre ZScript de Zenographics peut donc traiter le travail et l'envoyer à votre imprimante cible. Vous trouverez des explications concernant l'utilisation de Masquerade dans le paragraphe intitulé "Utilisation de Masquerade", plus loin dans ce manuel.

Si votre cas est différent des cas numéro 1 et numéro 3, vous n'avez probablement pas besoin de Masquerade.

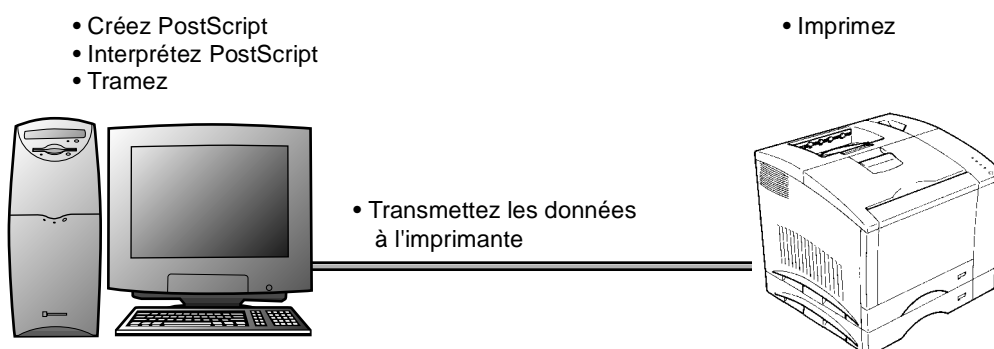
Comment Color PageWorks/Pro L vous permet-il d'utiliser PostScript?

L'application la plus courante de PostScript consiste à intégrer l'interprète et la trame dans l'imprimante. Malheureusement, le fait de résider dans l'imprimante nécessite une capacité de mémoire et de traitement énorme alors que ces fonctionnalités sont utilisées uniquement lors de l'impression.

À l'aide d'une imprimante équipée de PostScript



À l'aide de ZScript



Le filtre Minolta Color PageWorks/Pro L ZScript PostScript fonctionne avec la mémoire et le processeur que vous possédez déjà - les capacités qui existent déjà dans votre ordinateur.

Impression à l'aide de PostScript

Impression de PostScript à partir d'une application Windows

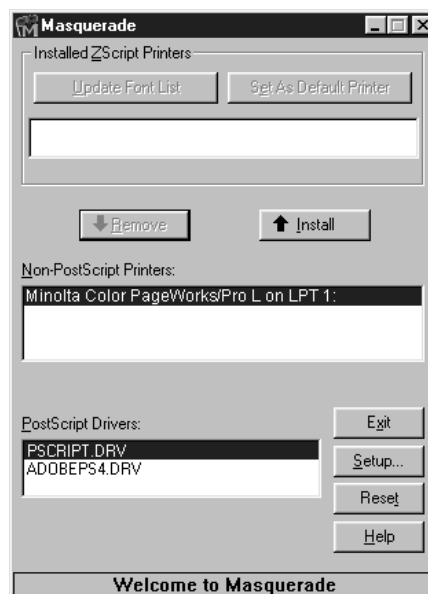
Si votre situation correspond aux catégories 1 ou 3 décrites précédemment au paragraphe “Quand avez-vous besoin de PostScript?”, vous devez utiliser l'utilitaire Masquerade pour créer un pilote PostScript spécifique à votre propre imprimante.

Masquerade ajoute une nouvelle imprimante à votre configuration Windows. Cette imprimante utilise le langage PostScript, mais reporte sur l'application d'impression tous les attributs de votre imprimante physique (résolution, format de papier, etc.). De plus, lorsque vous imprimez vers cette nouvelle imprimante PostScript, Masquerade configure votre système de façon à envoyer automatiquement la sortie PostScript vers la file d'attente de votre imprimante non PostScript pour que le filtre ZScript puisse procéder au traitement du travail.

Utilisation de Masquerade

1. Ouvrez Masquerade en cliquant deux fois sur son icône dans le groupe **Minolta Printer Utilities**.
2. Choisissez un pilote PostScript (PSCRIPT.DLL).
3. Choisissez Minolta Color PageWorks/Pro L. Il s'agit de “l'imprimante cible” - l'imprimante avec laquelle vous souhaitez imprimer les travaux PostScript.
4. Cliquez sur **Install**.

La nouvelle imprimante qui a été ajoutée à votre système apparaît sous **Installed ZScript Printers**. Elle apparaîtra également dans la liste des imprimantes disponibles dans votre dossier Imprimantes (Windows 95 ou NT 4.0), ainsi que dans le **Printer Setup** de la plupart des applications. Chaque fois que vous devrez imprimer un contenu de PostScript à partir d'une application Windows, choisissez simplement ce pilote.



Configuration du pilote

Les pilotes PostScript générés par Masquerade doivent être configurés de la façon suivante pour optimiser les résultats.



Lors de l'impression dans Windows 95 sur une imprimante générée par Masquerade, la vitesse et la qualité sont optimales si le téléchargement de la police est désactivé dans le flot de données PostScript. Cela signifie que la police n'est appelée que par son nom, ce qui réduit la taille des fichiers et le temps de traitement. Pour désactiver le téléchargement :

1. Accédez à la configuration de l'imprimante générée par Masquerade. (Cliquez avec le bouton droit sur l'icône de l'imprimante dans le dossier Imprimantes et choisissez **Properties**.)
2. Sur l'onglet **Fonts**, cliquez sur **Send Fonts As...**
3. Remplacez Envoyer polices sous Don't Send.
4. Remplacez Envoyer polices PostScript par Don't Send.
5. Cliquez sur **OK**.
6. Revenez à l'onglet **Fonts** et cliquez sur **Edit the Table...**
7. Remplacez toutes les polices par "Don't Send".



Les deux versions de Windows NT traitent les polices PostScript de façon différente des autres versions de Windows. Il n'y a pas besoin de pilote de police de type 1 comme dans Adobe Type Manager dans Windows NT - l'utilitaire **Polices** du panneau de configuration de Windows NT peut installer directement les polices de type 1. Cet utilitaire génère aussi des polices de caractères variables TrueType utilisées sur l'écran et avec des imprimantes non PostScript. Ces équivalents TrueType constituent une transposition de haute qualité des polices à caractères variables initiales. En fait, si vous n'avez pas besoin d'autres polices que les polices à caractères variables de type 1 (si, par exemple, vous ne prévoyez pas créer des fichiers PostScript qui seront traités sur autre ordinateur ou RIP), vous pouvez envisager de n'installer que les transpositions TrueType sans les polices à caractères variables de type 1. Cela ménage l'espace du disque et accélère le traitement des polices tout en permettant d'obtenir des résultats de très bonne qualité.

Lors de l'ajout du pilote généré par Masquerade à Windows NT, il n'est pas nécessaire de modifier la configuration de l'imprimante; elle fonctionne de façon optimale avec les paramètres par défaut.

Le pilote PostScript de Windows NT traite les polices plus PostScript de base différemment des autres types de caractères.

Manual del usuario ZScript de Zenographics

© Copyright Zenographics, Inc., 1996, 1997, 1998. Todos los derechos reservados.

Zenographics, Inc.

111 Innovation Drive, Suite 200

Irvine, California 92612 U.S.A.

La información contenida en este manual está sujeta a cambios sin aviso previo y no representa un compromiso por parte de Zenographics. El software descrito en este manual se suministra mediante un contrato de licencia y sólo puede utilizarse o copiarse conforme a las condiciones establecidas en el presente contrato.

PageWorks es una marca comercial de Minolta en EE.UU. y Canadá.

PagePro es una marca comercial de Minolta en Europa, Japón y Asia.

Minolta es una marca comercial registrada de MINOLTA CO., LTD.

ZScript son marcas comerciales registradas de Zenographics, Inc. PostScript y Adobe Type Manager son marcas comerciales registradas de Adobe Systems, Inc. Todas las otras marcas comerciales mencionadas en el presente documento se utilizan como contenido de fondo y son propiedad de sus respectivas empresas.

Introducción

Puesto que este manual cubre dos versiones de Windows 95 y NT 4.0, se utilizan estos iconos cuando una serie de instrucciones corresponde a una versión específica, lo que le permite acceder directamente a las instrucciones aplicables.



Servicios en línea

En las siguientes ubicaciones ciberespaciales encontrará la información más reciente sobre SuperPrint:

- WWW: <http://www.zeno.com>
- CompuServe: Vaya a ZENO

Impresión PostScript

Preguntas comunes acerca de PostScript

¿Qué es PostScript?

PostScript es un lenguaje de programación creado por Adobe Systems para describir un diseño de página. Una descripción de diseño de página puede incluir información sobre el texto y las fuentes, los gráficos, los mapas de bits e instrucciones especiales para colocar y manipular estos elementos. Para imprimir con PostScript, debe tener un controlador de impresora que cree el código PostScript, un intérprete que traduzca el código y un creador de tramas que convierta en imágenes los elementos de página de los datos interpretados.

Archivo en PostScript encapsulado (EPS) es un subconjunto de PostScript que se utiliza normalmente para transferir gráficos clip art a otros documentos.

¿Cuándo necesita PostScript?

1. Si utiliza un archivo EPS en un documento, o si utiliza algún otro elemento PostScript en su página (como los modelos de relleno PostScript de CorelDRAW), debe utilizar un intérprete PostScript durante la impresión.
2. También puede utilizar PostScript para transferir descripciones de página a otros emplazamientos de creación de imágenes (por ejemplo, una oficina de servicios con una máquina de composición tipográfica Linotronic). PostScript es el estándar adecuado para este tipo de intercambio independiente entre dispositivos de archivos de descripción de páginas.
3. Si utiliza una aplicación de Windows que no reconoce las posibilidades de rendimiento del controlador Color PageWorks/Pro L, puede utilizar PostScript para agilizar la impresión de su trabajo y utilizar menos espacio de disco. Un ejemplo de ello es una aplicación que logra escalar un mapa de bits a la resolución de la impresora antes de enviar el trabajo a una impresora sin función PostScript.

Si ninguna de las situaciones expuestas se ajusta a sus necesidades específicas, es posible que no necesite PostScript.

¿Cuándo necesita Masquerade?

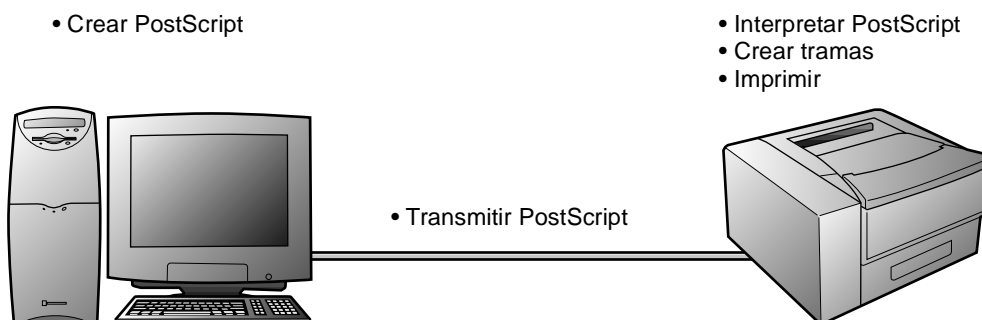
Si imprime desde una aplicación de Windows, y los puntos 1 o 3 de la lista anterior son ciertos, debe ejecutar Masquerade. Esta función creará un nuevo controlador de impresora PostScript con todos los atributos de su dispositivo de destino sin función PostScript. Asimismo, Masquerade implementa la redirección automática de los datos PostScript para que el filtro ZScript de Zenographics pueda procesar el trabajo y enviarlo a su impresora de destino. La utilización de Masquerade se explica en “Cómo utilizar Masquerade,” a lo largo de este manual.

Si los puntos 1 y 3 no son ciertos, probablemente no necesita Masquerade.

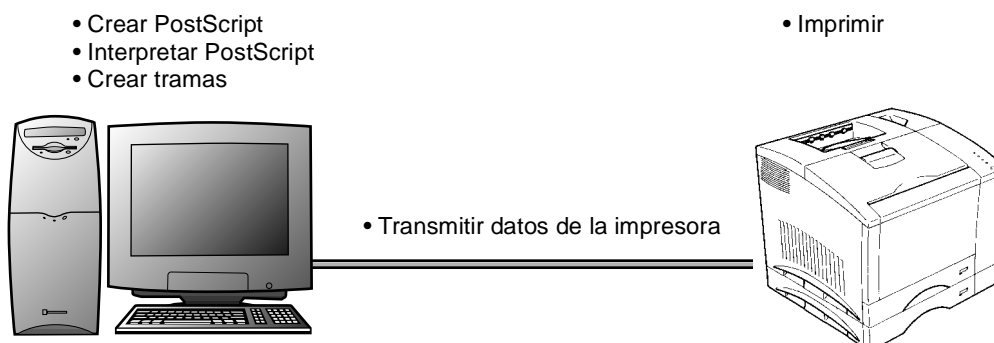
¿De qué modo le permite Color PageWorks/Pro L utilizar PostScript?

La implementación más común de PostScript es tener incorporado el intérprete y el creador de tramas en la impresora. Por desgracia, esto requiere considerable memoria y una potencia de procesamiento residente en la impresora donde vayan a utilizarse dichas prestaciones únicamente durante la impresión.

Mediante la impresora con función PostScript



Mediante ZScript



El filtro ZScript PostScript para Minolta Color PageWorks/Pro L funciona con la memoria y el procesador existentes, la potencia disponible en su sistema.

Imprimir con PostScript

Imprimir con PostScript desde una aplicación de Windows

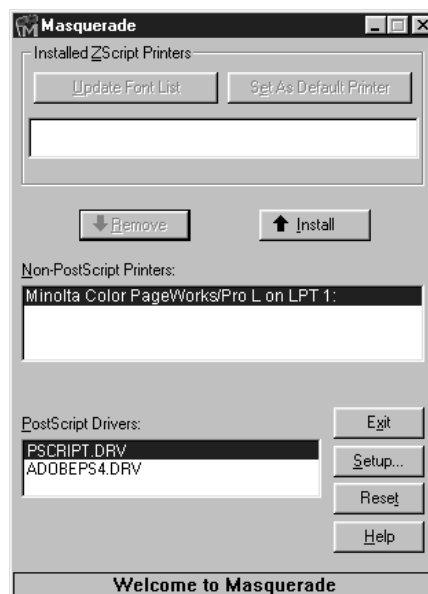
Si Ud. se incluye en las categorías 1 o 3 descritas en “¿Cuándo necesita PostScript?”, debe utilizar la utilidad Masquerade para crear un controlador especial de PostScript para su impresora en concreto.

Masquerade añade una nueva impresora a su configuración de Windows. Esta impresora utiliza el lenguaje PostScript, pero facilita información a la aplicación de impresión de todos los atributos de su impresora física (resolución, tamaños de papel, etc.). Además, si imprime en esta nueva impresora PostScript, Masquerade configura su sistema para que enrute automáticamente la salida PostScript hacia la cola de su impresora sin función PostScript, de modo que el filtro ZScript pueda procesar el trabajo.

Cómo utilizar Masquerade

1. Para abrir Masquerade, haga doble clic en el icono pertinente, en el grupo **Utilidades de la impresora Minolta**.
2. Elija un controlador PostScript (PSCRIPT.DLL).
3. Seleccione Minolta Color PageWorks/Pro L, que es la “impresora de destino”, la impresora en la que desea imprimir los trabajos PostScript.
4. Haga clic en **Install**.

La nueva impresora que se ha añadido a su sistema aparece debajo de **Installed ZScript Printers**, y también aparecerá en la lista de impresoras disponibles, en la carpeta Impresoras (Windows 95 o NT 4.0) y en **Configuración de la impresora** de la mayoría de aplicaciones. Siempre que necesite imprimir un documento PostScript desde una aplicación de Windows, seleccione este controlador.



Configuración del controlador

Los controladores PostScript generados por Masquerade deben establecer los siguientes parámetros para optimizar el rendimiento.



Si imprime en una impresora generada por Masquerade en Windows 95, y desactiva la des-carga de fuentes en el flujo de datos de PostScript, obtendrá una velocidad y una calidad óptimas. Esto significa que la fuente sólo se solicita por el nombre, lo que reduce el tamaño de los archivos y el tiempo de procesamiento. Para suprimir la descarga:

1. Acceda a la configuración de la impresora generada por Masquerade. (Haga clic con el botón derecho del ratón encima del icono de la impresora, en la carpeta Impresoras, y seleccione **Properties**.)
2. En la ficha **Fonts**, haga clic en **Send Fonts As...**
3. Cambie Enviar fuentes TrueType por: Don't Send.
4. Cambie Enviar fuentes PostScript por: Don't Send.
5. Haga clic en **OK**.
6. Retroceda a la ficha **Fonts** y haga clic en **Edit the Table...**
7. Cambie todas las fuentes a "Don't send".



Ambas versiones de Windows NT administran las fuentes PostScript de forma distinta respecto a otras versiones de Windows. No se requiere un administrador de fuentes de Tipo 1, como, por ejemplo, Adobe Type Manager en Windows NT. La utilidad **Fuentes**, en el Panel de control de Windows NT, puede instalar directamente las fuentes de Tipo 1. Esta utilidad también crea esquemas TrueType equivalentes para utilizar en la pantalla con impresoras sin función PostScript. Estos esquemas TrueType equivalentes son traducciones de alta calidad de los esquemas originales. De hecho, si no necesita los esquemas de Tipo 1 (por ejemplo, si no tiene intención de crear archivos PostScript para procesarlos en otro sistema o **RIP**), puede instalar únicamente las traducciones TrueType sin los esquemas de Tipo 1 correspondientes. Esto puede ahorrar espacio de disco y agilizar la administración de fuentes con muy buenos resultados.

Si añade un controlador generado por Masquerade a Windows NT, no necesita efectuar cambios en la configuración de la impresora; los parámetros predeterminados deben ser suficientes para obtener un funcionamiento óptimo.

El controlador PostScript para Windows NT administra las fuentes plus PostScript básicas de forma distinta respecto a otros estilos de fuentes.

Manuale dell'utente di Zenographics ZScript

© Copyright Zenographics, Inc., 1996, 1997, 1998. Tutti i diritti riservati.

Zenographics, Inc.

111 Innovation Drive, Suite 200

Irvine, California 92612 U.S.A.

Le informazioni contenute in questo manuale sono soggette a modifiche senza preavviso e non rappresentano un impegno da parte di Zenographics. Il software descritto in questo manuale viene fornito in base alle condizioni di un contratto di licenza e può essere utilizzato o copiato solo nel rispetto di tali condizioni.

PageWorks è un marchio di Minolta negli Stati Uniti e Canada.

PagePro è un marchio di Minolta in Europa, Giappone e Asia.

Minolta è un marchio registrato di Minolta CO., LTD.

ZScript è un marchio registrato di Zenographics, Inc. PostScript e Adobe Type Manager sono marchi registrati di Adobe Systems, Inc. Tutti gli altri marchi utilizzati in questa sede vengono usati a fini editoriali e sono di proprietà dei rispettivi detentori.

Introduzione

Poiché questo manuale riguarda sia Windows 95 che Windows NT 4.0, queste icone vengono utilizzate in presenza di una serie di istruzioni specifiche di una determinata versione. In questo modo, l'utente sarà in grado di passare direttamente alle istruzioni pertinenti.



Servizi in linea

Le informazioni più aggiornate su SuperPrint sono disponibili:

- Sul World Wide Web: <http://www.zeno.com>
- Su CompuServe: Go ZENO

Stampa PostScript

Alcune domande frequenti su PostScript

Cos'è PostScript?

PostScript è un linguaggio di programmazione creato da Adobe Systems e progettato per descrivere un layout di pagina. La descrizione di un layout di pagina può comprendere le informazioni di testo e di carattere, la grafica, le immagini bitmap e le istruzioni speciali per il posizionamento e la modifica di tali elementi. Per stampare mediante PostScript, è necessario disporre di un driver della stampante in grado di creare il codice PostScript, di un interprete che traduca il codice e di un rasterizzatore che fornisca l'immagine degli elementi di pagina in base ai dati interpretati.

Il linguaggio EPS (Encapsulated PostScript) è un sottoinsieme di PostScript utilizzato di solito per le immagini clipart che è possibile sistemare all'interno di un altro documento.

Quando è necessario PostScript?

1. Se si utilizza un file EPS in un documento o se si usa un altro elemento PostScript nella pagina (come i motivi di riempimento PostScript di CorelDRAW), è necessario disporre di un interprete PostScript quando si effettua la stampa.
2. PostScript può essere utilizzato anche per trasmettere descrizioni di pagina ad altri siti per la stampa (ad esempio, a un ufficio dotato di fotounità Linotronic). PostScript è lo standard per questi scambi di file di descrizione pagina indipendenti dal dispositivo.
3. Se si utilizza un'applicazione Windows che non riconosce le capacità efficienti del driver Color PageWorks/Pro L, il lavoro può essere più veloce e richiedere meno spazio su disco se lo si stampa mediante PostScript. Un esempio di ciò è dato da un'applicazione che insiste nello scalare un'immagine bitmap alla risoluzione della stampante prima di inviarla a una stampante non PostScript.

Se nessuno degli scenari descritti è pertinente, probabilmente PostScript non è necessario.

Quando è necessario Masquerade?

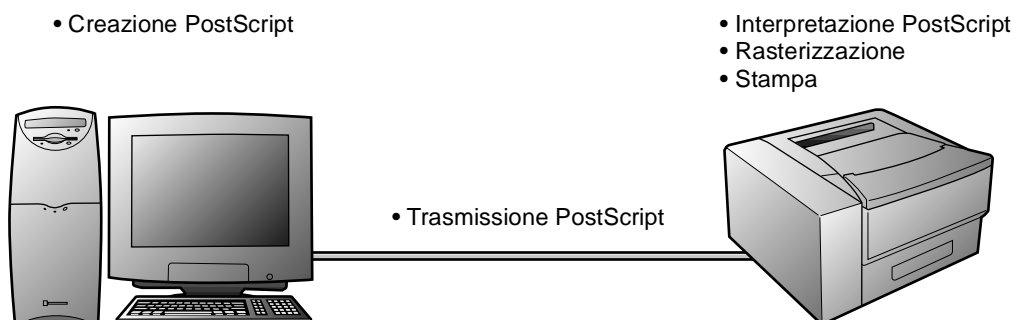
Se si stampa da un'applicazione Windows e ci si trova nella situazione 1 o 3 dell'elenco precedente, è necessario utilizzare Masquerade. Verrà creato un nuovo driver della stampante PostScript con tutti gli attributi del dispositivo non PostScript di destinazione. Inoltre, Masquerade implementa il reindirizzamento automatico dei dati PostScript in modo che il filtro Zenographic ZScript sia in grado di elaborare il lavoro e inviarlo alla stampante di destinazione. L'uso di Masquerade è illustrato nella sezione "Uso di Masquerade" più avanti in questo manuale.

In assenza delle situazioni descritte ai punti 1 e 3, probabilmente Masquerade non è necessario.

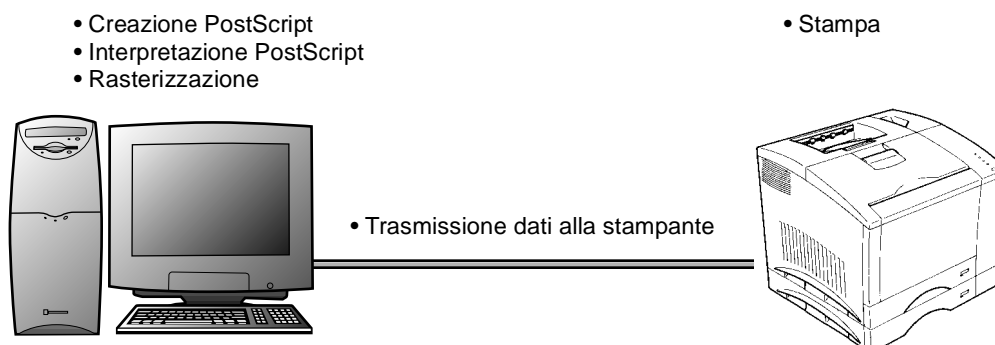
In che modo Color PageWorks/Pro L consente di utilizzare PostScript?

L'implementazione più comune di PostScript è quella di avere sia l'interprete che il rasterizzatore incorporati nella stampante. Sfortunatamente, queste due funzioni richiedono che la stampante disponga di una quantità considerevole di memoria e di potenza di elaborazione, anche se vengono utilizzate solo durante la stampa.

Con una stampante predisposta per PostScript



Con ZScript



Il filtro ZScript PostScript per Color PageWorks/Pro L Minolta funziona con la memoria e il processore già presenti nel computer in uso.

Stampa con PostScript

Stampa PostScript da un'applicazione Windows

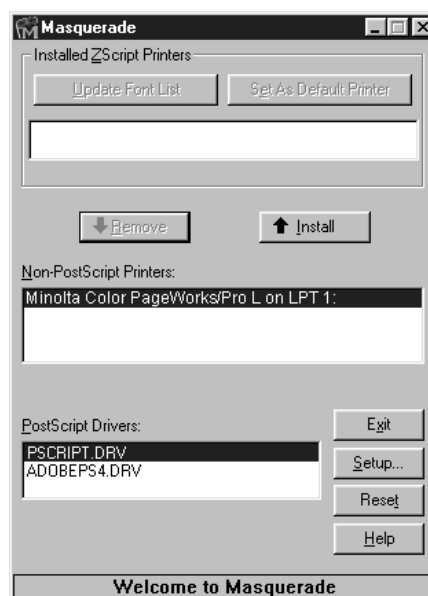
Se si rientra nelle categorie 1 o 3 descritte in precedenza nella sezione “Quando è necessario PostScript?”, utilizzare l'utilità Masquerade per creare un driver PostScript speciale per la stampante in uso.

Masquerade aggiunge una nuova stampante alla configurazione di Windows esistente. Questa stampante utilizza il linguaggio PostScript, ma trasmette all'applicazione di stampa tutti gli attributi della stampante effettivamente utilizzata (risoluzione, formati carta, ecc.). Inoltre, quando si stampa con questa nuova stampante PostScript, Masquerade configura il sistema in modo che instradi automaticamente l'output PostScript alla coda della stampante non PostScript in uso, in modo che il filtro ZScript possa elaborare il lavoro.

Uso di Masquerade

1. Aprire Masquerade facendo doppio clic sulla relativa icona nel gruppo **Utilità stampante Minolta**.
2. Selezionare un driver PostScript (PSCRIPT.DLL).
3. Selezionare Minolta Color PageWorks/Pro L. Si tratta della “stampante di destinazione”, cioè della stampante su cui si desidera stampare i lavori PostScript.
4. Fare clic su **Install**.

La nuova stampante che è stata aggiunta al sistema viene visualizzata sotto **Installed ZScript Printers**. Essa verrà visualizzata anche nell'elenco delle stampanti disponibili della cartella Stampanti (Windows 95 o NT 4.0) e nella sezione **Impostazione stampante** della maggior parte delle applicazioni esistenti. Ogni qual volta sarà necessario stampare dei contenuti PostScript da un'applicazione Windows, basterà selezionare questo driver.



Impostazioni del driver

I driver PostScript generati da Masquerade devono avere le seguenti impostazioni per ottimizzare le prestazioni.



Quando si stampa con una stampante generata da Masquerade in Windows 95, si ottengono velocità e qualità ottimali se si disattiva il caricamento dei caratteri dal flusso dei dati PostScript. Ciò significa che il carattere viene richiesto solo per nome, riducendo in questo modo le dimensioni dei file e il tempo di elaborazione. Per sospendere il caricamento:

1. Accedere alla configurazione della stampante generata da Masquerade. (Fare doppio clic sull'icona della stampante nella cartella Stampanti e selezionare **Properties.**)
2. Nella scheda **Fonts**, fare clic su **Send Fonts As....**
3. Modifica Invia tipi di carattere TrueType come: Don' Send.
4. Modifica Invia i caratteri PostScript: Don't Send.
5. Fare clic su **OK.**
6. Nella scheda **Fonts**, fare clic su **Edit the Table....**
7. Impostare tutti i caratteri su "Don't Send".



Entrambe le versioni di Windows NT gestiscono i caratteri PostScript in modo diverso rispetto alle altre versioni di Windows. In Windows NT non è necessario un gestore caratteri Type 1 come Adobe Type Manager, poiché l'utilità **Caratteri** del Pannello di controllo di Windows NT è in grado di installare i caratteri Type 1 direttamente. Inoltre, questa utilità crea strutture TrueType equivalenti per la visualizzazione e l'uso con le stampanti non PostScript. Questi equivalenti di TrueType sono conversioni di alta qualità delle strutture originali. Infatti, se non sono altrimenti necessarie le strutture Type 1 (ad esempio, se non si pensa di creare file PostScript per l'elaborazione su un altro computer o RIP), è possibile installare solo le conversioni TrueType senza le strutture Type 1 corrispondenti. In questo modo, si risparmia spazio su disco e si velocizza la gestione dei caratteri con risultati di ottima qualità.

Quando si aggiunge a Windows NT un driver generato da Masquerade, non è necessario apportare alcuna modifica alla configurazione della stampante, poiché di norma essa funziona in modo ottimale con le impostazioni predefinite.

Il driver PostScript per Windows NT gestisce i font plus PostScript fondamentali in modo diverso rispetto agli altri tipi di carattere.

Handleiding

Zenographics ZScript

©Copyright Zenographics, Inc., 1996, 1997, 1998. Alle rechten voorbehouden.

Zenographics, Inc.

111 Innovation Drive, Suite 200

Irvine, California 92612 U.S.A.

De informatie in deze handleiding kan worden gewijzigd zonder voorafgaande kennisgeving en impliceert geen verplichting van de kant van Zenographics. De in deze handleiding beschreven software wordt geleverd onder een licentie-overeenkomst en mag uitsluitend worden gebruikt of vermenigvuldigd in overeenstemming met de voorwaarden in de genoemde overeenkomst.

PageWorks is een handelsmerk van Minolta in de Verenigde Staten en Canada.

PagePro is een handelsmerk van Minolta in Europa, Japan en Azië.

Minolta is een gedeponeerd handelsmerk van Minolta Co., Ltd.

ZScript is een gedeponeerd handelsmerk van Zenographics, Inc. PostScript en Adobe Type Manager zijn gedeponeerde handelsmerken van Adobe Systems, Inc. Alle andere genoemde handelsmerken worden op redactionele wijze gebruikt en zijn eigendom van de respectievelijke eigenaars.

Inleiding

Aangezien deze handleiding twee versies van Windows 95 en NT 4.0 behandelt, worden deze symbolen gebruikt wanneer een reeks instructies specifiek voor een bepaalde versie is bedoeld. Op deze manier kunt u direct de juiste instructies vinden.



Online services

De meest recente informatie over SuperPrint vindt u op de volgende cyberspace-locaties:

- Het World Wide Web: <http://www.zeno.com>
- CompuServe: Go ZENO

Afdrukken met PostScript

Veel gestelde vragen over PostScript

Wat is PostScript?

PostScript is een programmeertaal, geschreven door Adobe Systems, die wordt gebruikt om een pagina-indeling te beschrijven. Een beschrijving van een pagina-indeling kan informatie over tekst en lettertypes omvatten, grafische gegevens, bitmaps en speciale instructies voor het plaatsen en bewerken van deze elementen. Om af te kunnen drukken met behulp van PostScript dient u te beschikken over een printerstuurprogramma die de PostScript-code maakt, een vertaalmodule die de code vertaalt en een rastermodule die de pagina-elementen samenstelt vanuit de vertaalde gegevens.

Encapsulated PostScript (EPS) is een subset van PostScript die wordt gebruikt voor afbeeldingen die in een ander document kunnen worden geplaatst.

Wanneer is PostScript nodig?

1. Als u in een document een EPS-bestand gebruikt, of een ander PostScript-element in uw pagina (zoals de PostScript-vulpatronen van CorelDRAW), dan is een PostScript-vertaalmodule nodig bij het afdrukken.
2. U kunt PostScript ook gebruiken om voor imaging paginabeschrijvingen naar andere locaties over te dragen (bijvoorbeeld naar een servicebureau met een Linotronic imagesetter). PostScript is de standaard voor dit soort apparaatonafhankelijke uitwisseling van paginabeschrijvingsbestanden.
3. Als u een Windows-toepassing gebruikt die de efficiënte functionaliteit van het Color PageWorks/Pro L printerstuurprogramma niet herkent, kunt u met behulp van PostScript sneller en met minder benodigde schijfruimte afdrukken. Een voorbeeld is een applicatie die een bitmap schaaft naar printerresolutie voordat de opdracht naar een niet-PostScript printer wordt gestuurd.

Als geen van het bovenstaande op u van toepassing is, heeft u waarschijnlijk geen PostScript nodig.

Wanneer is Masquerade nodig?

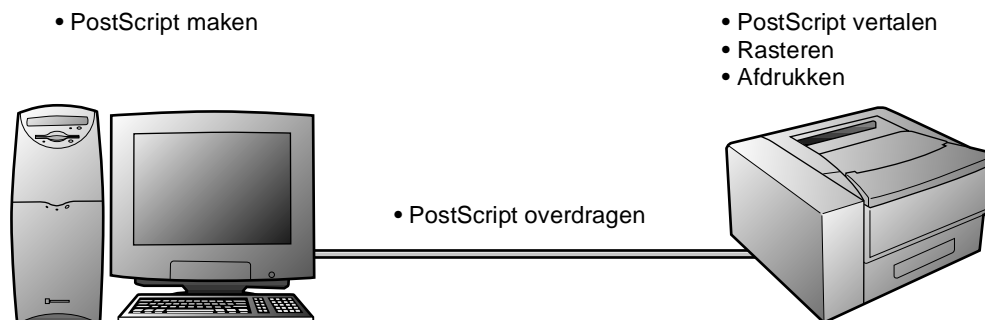
Als u afdrukt vanuit een Windows-toepassing en punt 1 of 3 van het bovenstaande is van toepassing, dan moet Masquerade worden uitgevoerd. Hiermee wordt een nieuw PostScript-printerstuurprogramma gemaakt met alle attributen van uw niet-PostScript apparaat. Ook worden de PostScript-gegevens automatisch doorgestuurd zodat het Zenographic ZScript-filter de opdracht kan verwerken en naar de doelprinter versturen. Het werken met Masquerade wordt beschreven onder “Werken met Masquerade” verderop in deze handleiding.

Als punt 1 en 3 niet van toepassing zijn, dan heeft u waarschijnlijk geen Masquerade nodig.

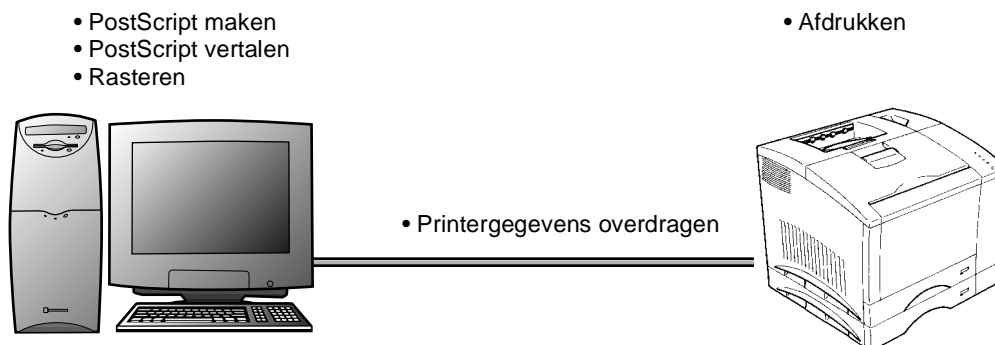
Hoe kunt u PostScript gebruiken met de Color PageWorks/Pro L?

Bij PostScript zijn de vertaal- en rastermodule meestal in de printer ingebouwd. Helaas is daarvoor veel geheugen en verwerkingsvermogen in de printer nodig, die alleen tijdens het afdrukken worden gebruikt.

Met een PostScript-printer



Met ZScript



Het ZScript PostScript-filter van de Minolta PageWorks/Pro werkt met het geheugen en de processor die u al heeft - het bestaande vermogen van uw computer.

Afdrukken met PostScript

PostScript afdrukken vanuit een Windows-toepassing

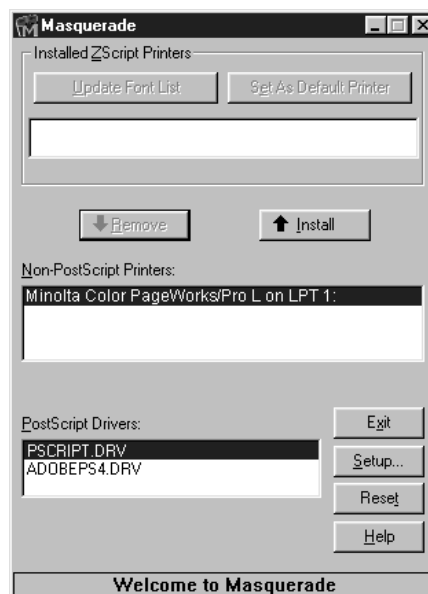
Als u valt in categorie 1 of 3 die eerder zijn beschreven onder “Wanneer is PostScript nodig?”, dient u Masquerade te gebruiken om een speciaal PostScript-printerstuurprogramma voor uw printer te maken.

Masquerade voegt een nieuwe printer toe aan de Windows-configuratie. Deze printer gebruikt de PostScript-taal, maar geeft alle attributen van uw fysieke printer (resolutie, papierformaten, etc.) door aan de afdructoepassing. Wanneer u op deze nieuwe PostScript-printer afdrukt, stelt Masquerade uw systeem bovendien zo in dat de PostScript-uitvoer automatisch naar de wachtrij van de niet-PostScript printer wordt gestuurd, zodat het ZScript-filter de opdracht kan verwerken.

Werken met Masquerade

1. Open Masquerade door op het pictogram ervan te dubbelklikken in de groep **Minolta Printer Utilities**.
2. Kies een PostScript-printerstuurprogramma (PSCRIPT.DLL).
3. Kies Minolta Color PageWorks/Pro L. Dit is de “doelprinter” - de printer waarop u de PostScript-opdrachten wilt afdrukken.
4. Klik op **Install**.

De nieuwe printer verschijnt onder **Installed ZScript Printers**. De printer verschijnt ook in de lijst met beschikbare printers in de map Printers (Windows 95 of NT 4.0), en in de **Printerinstellingen** van de meeste toepassingen. Wanneer u PostScript-bestanden wilt afdrukken vanuit een Windows-toepassing, kiest u dit stuurprogramma.



Stuurprogramma-instellingen

Voor de met Masquerade gegenereerde PostScript-stuurprogramma's zijn de volgende instellingen nodig voor optimale prestaties.



Wanneer u afdrukt naar een met Masquerade gegenereerde printer in Windows 95, bereikt u een optimale afdruksnelheid en kwaliteit als u het «F» downloaden«F» van lettertypen binnen de PostScript-gegevensstroom uitschakelt. Dit wil zeggen dat het lettertype alleen met naam wordt gevraagd, zodat de bestandsgrootte en verwerkingstijd afnemen. Downloaden schakelt u als volgt uit:

1. Open de printerinstellingen van de met Masquerade gegenereerde printer. (Klik met de rechtermuisknop op het printerpictogram in de map Printers en kies **Properties**.)
2. Klik op het tabblad **Fonts** op **Send Fonts As...**
3. Wijzig TrueType-lettertypen sturen als: in Don't Send.
4. Wijzig PostScript-lettertypen sturen als: in Don't Send.
5. Klik op **OK**.
6. Klik op het tabblad **Fonts** op **Edit the Table...**
7. Wijzig alle lettertypen in "Don't Send".



Beide versies van Windows NT gaan anders om met PostScript-lettertypen dan andere versies van Windows. In Windows NT is geen hulpprogramma nodig voor Type 1-lettertypen, zoals Adobe Type Manager in Windows NT - het hulpprogramma **Lettertypen** in het Configuratiescherm van Windows NT kan Type 1-lettertypen rechtstreeks installeren. Dit hulpprogramma maakt ook equivalente TrueType-contouren die op het scherm en voor niet-PostScript printers worden gebruikt. Deze TrueType-equivalenten zijn hoogwaardige vertalingen van de oorspronkelijke contouren. Als u verder geen behoefte heeft aan de Type 1-contouren (u bent bijvoorbeeld niet van plan PostScript-bestanden te maken voor verwerking op een andere computer of RIP), kunt u ook alleen de TrueType-vertalingen installeren zonder de bijbehorende Type 1-contouren. Dit kan schijfruimte besparen en de verwerking van lettertypen versnellen, met een resultaat van zeer goede kwaliteit.

Wanneer u een met Masquerade gegenereerd stuurprogramma toevoegt aan Windows NT, is het niet nodig wijzigingen aan te brengen in de printerinstellingen; met de standaardinstellingen is de werking optimaal.

Het Windows NT PostScript-stuurprogramma gaat anders om met de eenvoudige PostScript plus-lettertypen dan met andere lettertypen.

Zenographic's ZScript

Brugerhåndbog

© Copyright Zenographics, Inc., 1996, 1997, 1998. Alle rettigheder forbeholdes.

Zenographics, Inc.

111 Innovation Drive, Suite 200

Irvine, California 92612 U.S.A.

Informationerne i denne håndbog kan ændres uden varsel og udgør ikke en forpligtelse fra Zenographics side. Softwaren, som beskrives i denne håndbog hører ind under en licensaftale og må udelukkende anvendes eller kopieres i overensstemmelse med betingelserne i aftalen.

PageWorks er et varemærke tilhørende Minolta i USA og Canada.

PagePro er et varemærke tilhørende Minolta i Europa, Japan og Asien.

Minolta er et registreret varemærke tilhørende Minolta Co., Ltd.

ZScript er registrerede varemærker tilhørende Zenographics, Inc. PostScript og Adobe Type Manager er registrerede varemærker tilhørende Adobe Systems, Inc. Alle andre varemærker som bruges her, anvendes i redigeret udgave og tilhører deres respektive ejere.

Indledning

Da denne håndbog indeholder to versioner af Windows 95 og NT 4.0 - anvendes disse ikoner, hvor en række instruktioner er versionbestemte. Dette gør det muligt at gå direkte til instruktionerne.



On-line service

De allersidste informationer om SuperPrint findes i disse cyber-space adresser:

- World Wide Web: <http://www.zeno.com>
- CompuServe: Gå til ZENO

PostScript udskrivning

Generelle spørgsmål om PostScript

Hvad er PostScript?

PostScript er et programmeringssprog, udviklet af Adobe Systems, som beskriver et sidelayout. Et sidelayoutbeskrivelse kan indeholde tekst og skrifttypeinformation, grafikker, bitmaps og specielle instruktioner for placering og håndtering af disse elementer. Hvis du vil udskrive vha. PostScript, skal du have en printerdriver, som opretter PostScript koden, et fortolkningsprogram, som fortolker koden og en raster, som afbilleder sideelementerne fra de fortolkede data.

Indkapslet PostScript (EPS) er en del af PostScript, som typisk anvendes til clip art, og kan placeres i et andet dokument.

Hvornår har du brug for PostScript?

1. Hvis du anvender en EPS fil i et dokument, eller hvis du bruger andre PostScript elementer på din side (f.eks. CorelDRAW's PostScript fill patterns), skal du anvende en PostScript fortolker ved udskrivning.
2. Du kan også anvende PostScript til overførsel af sidebeskrivelser til andre steder som afbildning (f.eks. et servicebureau med Linotronic billedindstiller). PostScript er standarden for denne type enheds-uafhængig udveksling af sidebeskrivelsesfiler.
3. Hvis du anvender en Windows applikation, som ikke genkender den effektive kapacitet for Color PageWorks/Pro L driver, kan dit job gå hurtigere og anvende mindre diskplads, hvis du udskriver ved at anvende PostScript. Et eksempel på dette er en applikation, som insisterer på at skalere en bitmap til printeropløsning, før den sendes til en ikke-PostScript printer.

Hvis du ikke passer til nogen af ovenstående beskrivelser, kan det være, at du ikke behøver PostScript!

Hvornår har du brug for Masquerade?

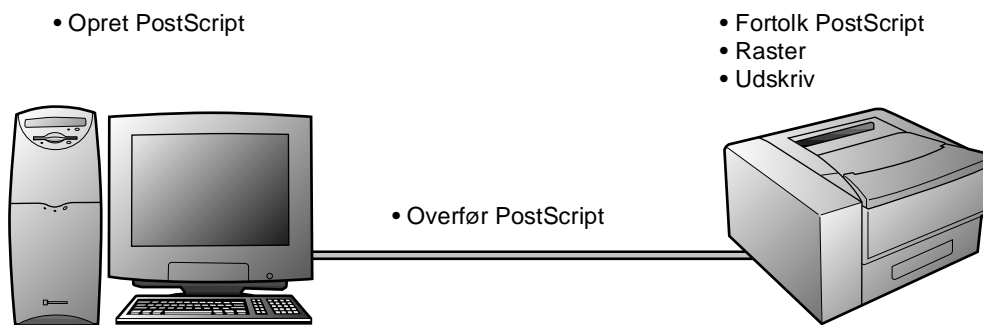
Hvis du udskriver fra en Windows applikation og enten #1 eller #3 fra ovennævnte liste passer, så bør du anvende Masquerade. Det opretter en ny PostScript printerdriver med alle egenskaber for dit objekt, ikke-PostScript enhed. Det implementerer ligeledes automatisk omdirigering af PostScript data så Zenographic's ZScript filter kan behandle jobbet og sende det til din destinationsprinter. Brugen af Masquerade forklares under "Hvordan bruges Masquerade" senere i denne håndbog.

Hvis #1 og #3 ikke passer, har du muligvis ikke brug for Masquerade.

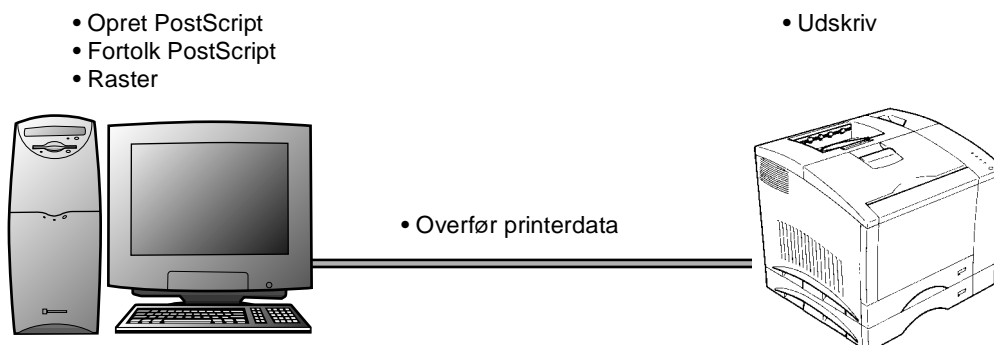
Hvordan lader Color PageWorks/Pro L dig anvende PostScript?

Den mest almindelige implementering af PostScript er at have både fortolker og raster bygget ind i computeren. Uheldigvis kræver det fri hukommelse og behandlingskapacitet i den printer, hvor de kun anvendes under udskrivningen.

Med PostScript-udstyret printer



Med ZScript



Minolta Color PageWorks/Pro L ZScript PostScript filter arbejder med den hukommelse og processor, du allerede har, - den kapacitet der allerede er i din computer.

Udskrivning med PostScript

Udskrivning af PostScript fra en Windows applikation

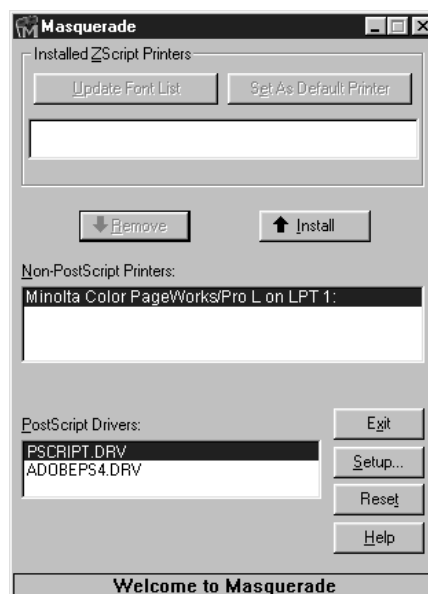
Hvis du kommer ind under kategorierne 1 eller 3, som er beskrevet tidligere under “Hvornår har du brug for PostScript?”, bør du anvende Masquerade funktionen for at oprette en speciel PostScript driver til din printer.

Masquerade tilføjer en ny printer til din Windows konfiguration. Denne printer anvender PostScript sproget, men rapporterer alle egenskaber for din fysiske printer (opløsning, papirformat, etc.) til udskriftsapplikationen. Når du derudover udskriver til denne nye PostScript printer, indstiller Masquerade systemet til automatisk at dirigere PostScript output til ikke-PostScript printerens kø, så ZScript filteret kan behandle jobbet.

Hvordan anvendes Masquerade

1. Masquerade åbnes ved at dobbeltklikke på ikonet i **Minolta Printer Hjælpeværktøjergruppen**.
2. Vælg en PostScript driver (PSCRIPT.DLL).
3. Vælg Minolta Color PageWorks/Pro L. Dette er “destinationsprinter” - den printer, hvor du vil udskrive PostScript jobbene.
4. Klik **Install**.

Den nye printer, som er blevet tilføjet til dit system, vises under **Installed ZScript Printers**. Den kommer også frem i oversigten over tilgængelige printere i din printermappe (Windows 95 eller NT 4.0) og i de fleste applikationer' **Printerinstallation**. Når du vil udskrive PostScript indhold fra en Windows applikation, vælges denne driver.



Driverindstillinger

De Masquerade-genererede PostScript drivere bør have følgende indstillinger for at optimere udførelsen.



Når der udskrives til en Masquerade-genereret printer i Windows 95, får du den optimale hastighed og kvalitet, hvis du deaktiverer skrifttype hentning indenfor PostScript datastrømmen. Dette betyder, at skrifttypen kun forespørges med navn, hvilket reducerer filformater og bearbejdningstid. Sådan standses downloading:

1. Tilgang til printerinstallation for den Masquerade-genererede printer. (Højreklik printerikonet i printerens mappe og vælg **Properties**.)
2. På fanen **Fonts**, klikkes **Send Fonts As....**
3. Skift Send TrueType-skrifttyper som: Don't Send.
4. Skift Send PostScript-skrifttyper som: Don't Send.
5. Klik **OK**.
6. Retur til fanen **Fonts**, klik **Edit the Table....**
7. Skift alle skrifttyper til "Don't Send".



Begge versioner af Windows NT behandler PostScript skrifttyper på en anden måde end andre versioner af Windows. Der er ikke brug for en type 1 skrifttypebehandler som Adobe Type Manager i Windows NT - **Skrifttype** funktionen i Windows NT kontrolpanelet kan installere type 1 skrifttyper direkte. Denne funktion opretter også tilsvarende TrueType oversigter til brug på skærmen samt ikke-PostScript printere. Disse TrueType ækvivalenter er høj kvalitets fortolkninger af de originale oversigter. Hvis du ellers ikke skal bruge type 1 oversigter (f.eks. hvis du ikke har planlagt at oprette PostScript filer for behandling på en anden computer eller RIP), kan du overveje kun at installere TrueType fortolkningen uden de tilsvarende type 1 oversigter. Det kan spare diskplads og forøge skrifttypebehandlingen med meget gode kvalitetsresultater.

Når der tilføjes en Masquerade-genereret driver til Windows NT, behøver du ikke foretage ændringer i printerinstallationen; den burde arbejde optimalt i standardindstillingerne.

Windows NT PostScript driveren behandler de grundlæggende PostScript plus skrifttyper anderledes end andre skriftsnit.